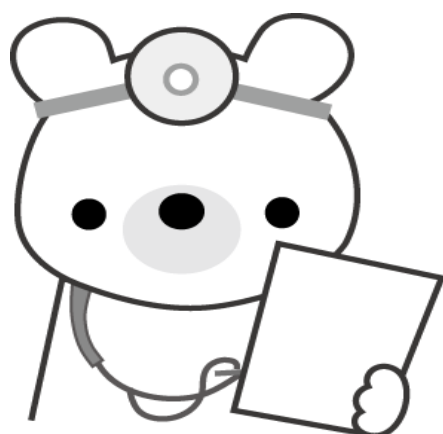


# 令和4年度 枚方の病児保育



枚方市 子ども未来部 子育て支援室 私立保育幼稚園課



# 枚方市の病児保育

## “病児にも豊かな保育を”

### はじめに

子どもを取り巻く環境は著しい変化を見せている。特に今、保育所へのニーズも多様化している中で、子ども一人ひとりが健やかに成長するための保育をどう確保していくのか、行政面でもきめ細かい施策が求められている。その一つとして、病気のため保育所での保育が受けられない時の病児に対する保育や就労支援のために、枚方市では長年、病児保育室の充実に向けて取り組んでいる。

### 【枚方市の病児保育の経緯】

- ◆ **1949年（昭和24年）**  
終戦後の混乱した社会状況の中で、公立保育所第1号が誕生。その後、1951年、1960年と1か所ずつ公立保育所が開設され、3か所の保育所で3歳未満児の保育にも取り組み、手探りの保育が始まった。
- ◆ **1958年（昭和33年）**  
東洋一の住宅団地として香里団地（約3万人規模）が誕生。
- ◆ **1962年（昭和37年）**  
香里団地保育所開所（0歳児含む90名）。産休明け保育が始まり、全国的に注目された。
- ◆ **1963年（昭和38年）**  
香里団地保育所の保護者が中心となり、病児保育を求める運動が始まった。
- ◆ **1969年（昭和44年）**  
香里団地内に市からの委託事業として病児保育室が開設された。（定員8人—共済会制度）〈保坂智子医師（全国病児保育協議会名誉会長）と共済会の連携による〉病児保育室の先駆として全国的に注目される。その後、毎年1～2か所ずつ公立保育所が開設されたが需要に対応できず、民間保育所も急増した。
- ◆ **1979年（昭和54年）**  
保育所の増加と共に病児保育の需要も増加し、枚方市民病院内に「枚方市病児保育室」を開設した。（定員5人）
- ◆ **1994年（平成6年）**  
給食開始。（市民病院小児科病棟の給食内容に準じる…アレルギー・離乳食も可）
- ◆ **1995年（平成7年）**  
国の乳幼児健康支援一時預かり事業が開始。
- ◆ **1998年（平成10年）**  
市からの委託事業として、門林小児クリニック「ピッコロケアルーム」（東山1丁目）が開設された。（定員4人）  
5月から枚方市病児保育室で市民病院の受診だけでなく市内の協力医院で受診後、入室できるようになった。
- ◆ **2009年（平成21年）**  
市からの委託事業として、にしだ小児クリニック「クオレ」（津田駅前1丁目）が8月に開設された。（定員4人）
- ◆ **2012年（平成24年）**  
「ピッコロケアルーム」については、4月より定員を2人増。8月31日より医療法人あゆみ会に変更。
- ◆ **2014年（平成26年）**  
市立ひらかた病院の建替えに伴い、9月から枚方市病児保育室が市立ひらかた病院内に移転。
- ◆ **2017年（平成29年）**  
枚方市病児保育室（市立ひらかた病院内）において、予約状況の確認等について24時間356日の電話

受付を開始。

◆ 2017年(平成29年)

「枚方病児保育室」を「枚方病児保育室くるみ」に名称変更。

# 枚方市の病児保育室の状況

令和4年度

名称	枚方病児保育室くるみ（委託）	ピッコロケアルーム（委託）	クオレ（委託）	枚方市病児保育室（直営）
開設	昭和44年4月	平成10年4月	平成21年8月	昭和54年5月
所在地	香里ヶ丘3-12-1 B67 電話 852-0161 FAX 852-0161	東山1-49-31 電話 850-8165 FAX 850-8165	津田駅前1-13-8 バレーヒルズ津田駅前1階 電話 808-5511 FAX 808-5525	禁野本町2-14-1 電話 847-7130 FAX 847-7130
定員	8人	6人	4人	5人
保育時間	8時～18時（土曜日は14時） 延長保育〈自主的〉 （7時30分～8時・18時～18時30分）	8時～18時（土曜日は14時） 延長保育〈自主的〉 （18時～19時）	8時～18時（土曜日は14時）	8時～18時（土曜日は13時）
給食	完全給食			
利用料金	2,000円/日 市民税の均等割の課税世帯であって、所得割の額が19,000円未満の世帯 1,000円 生活保護世帯及び市民税非課税世帯 0円			
利用資格	保育所で保育されている児童、及びこれに準じる児童 （平成28年4月から、市内在住の子どもを優先して受け入れた上で定員に達していない場合に限り、 市外在住で市内在職の保護者の児童を対象とする。利用料は6,000円/日、利用料の減免は行わない）			
職員	医師1、看護師1、保育士4、 調理員1	医師1、看護師1、 保育士4（調理担当を兼務）	医師1、看護師1、 保育士2（調理担当を兼務）	課長（公立保育幼稚園課）、 看護師1、保育士3
委託先	医療法人保坂小児クリニック 理事長 保坂泰介 （保坂小児クリニック）	医療法人あゆみ会 理事長 田邊卓也 （田辺こどもクリニック）	医療法人優真会 理事長 西田直樹 （にしだ小児クリニック）	医療と給食を市立ひらかた病院 に委託
利用状況※	830人（6人）	997人（1人）	312人	556人（21人）

※利用人数のうち市外在住者は（ ）。

北部		名称	
公立	43	楠葉野	◆
私立	5	北牧野	
	7	くずはあけぼの	★
	8	くずは光の子(本園)	
	8B	くずは光の子(分園)	◆
	13	阪	
	16	招提	
	18	第二徳風	
	30	樋之上	
	33	船橋	
34	牧野	★	
41	ハレルヤ	㊦	
認定こども園	I	宇山光の子保育園(福)	★
	IX	うらら幼稚園	
	XIV	清香学園幼稚園	
	XV	報徳幼稚園	
小規模	⑦	すだち	
	⑨	ぼこぼこ	
	⑩	楠葉なみき(公立)	
	臨時	③	くずは光の子臨時保育室

中部		名称	
公立	42	禁野	
48	山田		
私立	1	青桐(本園)	★
	1B	青桐(分園)	
	2	天の川	
	3	小倉	
	6	ギンガ	◆
	14	桜丘北	
	25	中宮まぶね	
	26	渚ゆりかご	
	32	枚方たんぼぼ	★
	38	宮之阪サクラ	
	40	つくし	㊦
	認定こども園	VII	むらのこども園(福)(本園)
VII B		むらのこども園(福)(分園)	★
XII		鴻池学園第二幼稚園	
小規模	②	樹	
	③	カナデ	
	⑤	のはらうた	
	⑧	ひよこ	
	⑪	こうりょう(公立)	
	臨時	②	渚西臨時保育室

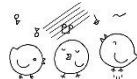
南部		名称	
公立	44	香里団地	◆
	46	藤田川	
	47	枚方	◆
私立	4	川越	
	9	光善寺	
	10	香里ヶ丘愛児園	
	11	香里ヶ丘	
	12	香里敬愛	
	15	常称寺	★
	17	親愛	★
	20	鷹塚山	
	24	中振敬愛(本園)	◆
	24B	中振敬愛(分園)	
	27	茄子作	
28	走谷ちどり		
37	みずき敬愛	★	
39	愛和	㊦	
認定こども園	VIII	うみのほし幼稚園	
	XI	勝山愛和香里ヶ丘幼稚園	
	II	さだ(福)	◆★
小規模	IV	三矢ゆりかご(福)	★
	①	アップル	
	⑥	常称寺枚方駅前	
	⑫	さだ(公立)	
⑭	ひらかた(公立)		
臨時	①	蹠陀西臨時保育室	



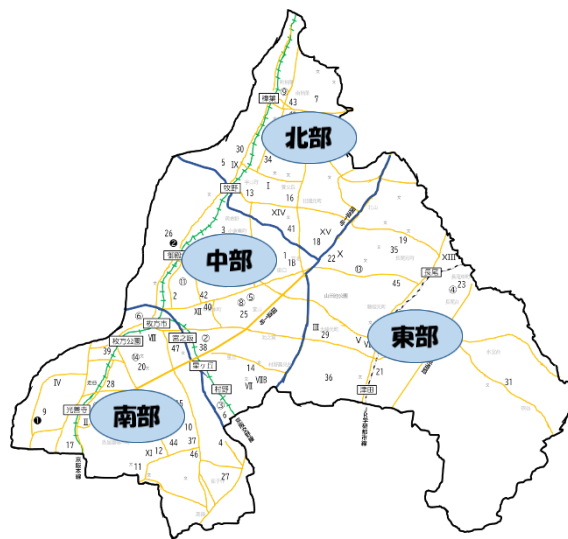
★ 一時預かり事業実施園

◆ 地域子育て支援拠点(おやこの広場)

㊦ 0歳児から2歳児までが対象の小規模保育園



# 市内 保育所（園）等 位置図



東部		名称	
公立	45	菅原	
	19	第2長尾	★
	21	津田	
	22	徳風	
	23	長尾	★
	29	光の峰	★
	31	氷室	
	35	マツガ	
私立	36	まりも	◆
	III	大峰いなほこども園(福)	◆
	V	明善めぐみ園(福)	◆
	VI	明善第弐めぐみ園(福)	
	X	春日丘幼稚園	
	XIII	鴻池学園第三幼稚園	
認定こども園			
小規模	④	クアッカ長尾	
	⑬	たのくちやま(公立)	

## 【病児保育室の現状】

### ◆ 病児保育の目的

保護者に代わって病気の子どもの保育・看護を行い、安静を保ちながら病気の回復を図り、安定した生活を送ることにより、1日も早く通常の保育所へ登所できるようにする。

### ◆ 職員体制

課長	1名(公立保育幼稚園課長兼務)	
医師	5名(市立ひらかた病院小児科医師)	
看護師	1名	} 常時2名の勤務体制
保育士(正職員、再任用職員)	2名	
非常勤職員保育士	1名	

### ◆ 保育上の留意点

- ①入室児童が普段と違う環境の中で安心して過ごせるように配慮する。
- ②子どもの気持ちを受容し、病状に合わせた保育(看護)を工夫する。
- ③保護者が安心してあずけられるように入退室時の保護者対応に充分配慮をする。

### ◆ 入室時の子どもの姿

病児保育室に初めて入室する子どもや久しぶりに入室する子どものほとんどは普段と違う環境や保育者に戸惑い、不安そうな様子である。

しかし、保育士や看護師から子どもにやさしく声をかけ、ゆったり受けとめ保育していくなかで、子どもも気持ちが安定し、好きなおもちゃに関心を示し遊び始める。

また、保護者も初めてあずける時は、不安もあるようだが、迎え時に落ち着いて遊んでいる子どもの姿を見て、「次回からは安心してあずけられます。」との声も聞かれる。

### ◆ 病児保育室の保育内容

病児での保育内容は、概ね次の(a)(b)(c)に分類される。

#### (a) 午睡時の安静状態について

病児であることから、2~3時間は午睡できるようにし、無理に起こさず、子どもの体調に合わせて対応する。遊んでいても疲れた様子の時は休息を促すようにする。午睡時は職員が付き添い、呼吸状態等を確認しながら安静が保てるように工夫する。

発熱時の状態によっては、環境を整え、冷却剤の使用、水分補給を行い保護者に相談して解熱剤を使用する。

#### (b) 食事・排泄等の生活習慣について

可能と思われる範囲は自分でできるように促すが、病児であることを考え、励まし介助する。食事前後や排泄後の手洗い等については、丁寧に援助をしながら感染防止に留意する。

#### (c) 活動・遊び

一人ひとりの病状により安静度が異なるため、保育内容は特に設定せず、子どもの気持ちに寄り添って関わる。病児保育室での保育は基本的には室内遊びであり、年齢に応じて室内環境を整えている。また、ごっこ遊び等が展開しやすいように手作り玩具等なども用い工夫もしている。子どもたちは保育所にはない玩具を見つけると興味を示し遊びはじめる。

高熱時には安静を優先し、そばについて見守る。回復期には、折り紙、描画、シール貼り、塗り絵、ゲーム、パズル等の静かな遊びの他、比較的元気な子どもはごっこ遊びや歌等、簡単な体操で身体を動かして遊ぶ中で精神的安定を図る。

## 病児保育室は

異年齢の混合保育で、それぞれ違った保育所等から来ているため、子ども同士が深く関わって遊ぶ姿は少ないが、意識はしており、体調を気遣う言葉が聞かれたり、小さな子どもが泣いていると声をかけたり、玩具であやしたりする姿も見られる。子どもと一緒にすごすとリラックスし、遊びも発展し、楽しんでいる様子もある。

保育士も子ども一人ひとりの発達や病状等に配慮しつつ、一緒に遊び、楽しさを共感して信頼関係を築いたり、楽しい遊びを次回入室時の期待へと繋げたりしている。

また、一人遊びの時間も大切にしている。

入室時や入室後の体調の変化によっては、本人の療養・安静を優先とし、個室で別保育を行うこともある。

## 【子どもたちの好きな遊び】

乳 児	幼 児
音の出るもの、動くものに反応し喜ぶ	めずらしいおもちゃや、一人でじっくり遊べるものを喜ぶ
<p>【玉転がし】 玉の動きに興味を持ち、自分でも穴に入れて玉を転がして楽しむ</p> <p>【ままごとセット】 たべものの玩具をお皿に入れたり並べたり、食べる真似などして楽しんでいる</p> <p>【ペープサート・パペット】 いろいろな動物があり、子どもに話しかけてあげたり、歌をうたったりして遊ぶ</p> <p>【お家ごっこ】 人形をあかちゃんにみたくて寝かせたり、おんぶしたり、出かけたりして遊ぶ</p> <p>【型はめ】 いろんな型のもを出したり入れたり、特に動物の型はめは興味を持ちやすい</p>	<p>【ままごとセット】 ごちそう作りやお家ごっこなどに展開させて楽しめている</p> <p>【ペープサート・パペット】 保育者と掛け合いで演じたり、自分でストーリー立てて楽しめている</p> <p>【ごっこあそび】 お店屋さんごっこ、お医者さんごっこ、保育所ごっこ等子ども自身の経験からごっこを展開して楽しんでいる</p> <p>【その他】 パズル、型はめ、ミニカーなど保育所ではゆっくり楽しめないものも多く珍しさもあって喜ぶ トランプ・すごろく等ゲーム性のある遊びも職員とのやりとりを楽しみながらよく遊ぶ</p>
描画や折り紙、製作なども好きで自由に楽しんでいる。 回復期の子どもは魚釣りごっこなども楽しんでいる。 手作り玩具で気に入ったものを使って楽しむこともある。	



## 【デイリープログラム】～枚方市病児保育室～

一日の流れ	保 育 等	その他 病児保育室運営業務
8:00 開室		<ul style="list-style-type: none"> <li>・夜間、休日受付から引き継ぎ連絡、電話回線の切換え</li> <li>・受入れ準備</li> </ul>
入室	<ul style="list-style-type: none"> <li>・子どもの受入れ、入室児の確認、病状聞き取り(初入室児やしばらく期間がいている児は詳しく聞く)、持ち物(特に薬)の点検、視診、検温</li> </ul>	<ul style="list-style-type: none"> <li>・キャンセルがあった時、キャンセル待ちの利用者に電話、室内消毒、舌圧子の消毒、お茶・白湯の用意、食器消毒、消毒薬の用意、納付書の準備、保育料徴収(午前中に銀行へ入金する)</li> </ul>
遊び	<ul style="list-style-type: none"> <li>・普段と違う環境のため、子どもの不安な気持ちに寄り添い、ゆったり関わる</li> </ul>	
9:00 おやつ	<ul style="list-style-type: none"> <li>・簡単な片付け、排泄(排便時は便性の確認)・おやつ(年齢に応じて介助する)</li> <li>・与薬(氏名、量、時間等確認)</li> </ul>	<ul style="list-style-type: none"> <li>・おやつ準備(おかし、お茶等)・片付け、シーツの受払、医事課にカルテの作成依頼、食事箋を栄養事務室に提出(アレルギー等ダブルチェックする)</li> </ul>
遊び	<ul style="list-style-type: none"> <li>・各年齢に応じた遊びを、その子どもの状態に応じて考えていく。</li> <li>・子どもと一緒に遊びながら、子どもの様子を観察し状態によっては安静を保たせる</li> </ul>	<ul style="list-style-type: none"> <li>・電話対応 予約受付</li> <li>・食間薬あれば確認後に与薬する</li> <li>・昼食前薬あれば確認後に与薬する</li> </ul>
哺乳	<ul style="list-style-type: none"> <li>・哺乳</li> </ul>	<ul style="list-style-type: none"> <li>・調乳(調乳は各自の時間に合わせる)</li> </ul>
10:30 検温	<ul style="list-style-type: none"> <li>・片付け、排泄、手洗い</li> </ul>	
11:00 昼食	<ul style="list-style-type: none"> <li>・昼食(年齢に応じて介助する)</li> <li>・与薬、検温、午睡準備(排泄、着替え、絵本等の読み聞かせ)</li> </ul>	<ul style="list-style-type: none"> <li>・昼食準備、昼食・おやつ受取り、片付け</li> <li>・食後薬あれば確認後に与薬する</li> </ul>
12:00 午睡	<ul style="list-style-type: none"> <li>・子どものそばで見守る。睡眠時間は病状、年齢によって異なるので必要に応じてとっている</li> </ul>	<ul style="list-style-type: none"> <li>・記録：連絡ノート、病状報告書、入退室台帳</li> <li>・乳幼児睡眠時チェックシート記入※</li> <li>・保育日誌記入・利用者統計 PC 入力</li> <li>・午前使用の玩具・保育室の消毒</li> <li>・回診を受ける子のカルテを医事課に取りに行く</li> </ul>
15:00 目覚め 哺乳 おやつ	<ul style="list-style-type: none"> <li>・検温、排泄、着替え</li> <li>・哺乳</li> <li>・おやつ(年齢に応じて介助する)</li> </ul>	<ul style="list-style-type: none"> <li>・回診依頼・準備、必要に応じ意見書の準備</li> <li>・調乳(調乳は各自の時間に合わせる)、おやつ準備・片付け</li> </ul>
16:00 回診 遊び お迎え	<ul style="list-style-type: none"> <li>・回診(病状報告、指示を受ける)</li> <li>・お迎え時の保護者への報告(一日の状態、持ち物の確認、医師の指示の伝達など)</li> </ul>	<ul style="list-style-type: none"> <li>・回診終了後の片付け</li> <li>・玩具や保育室の消毒</li> <li>・翌日の受け入れの準備</li> </ul>
18:00 閉室		<ul style="list-style-type: none"> <li>・後片付け(シーツ・カバーを外す、カゴ・バケツを洗う、書類の整理、タオルの洗濯)、電話回線を夜間受付モードへ切り替える、戸締り、鍵閉め</li> <li>・夜間休日受付への引き継ぎ</li> </ul>

※乳幼児睡眠時チェックシート記入【0歳児：5分ごと、1・2歳児：10分ごと、3～5歳児：15分ごと】

## 枚方市病児保育事業運営要綱

制定 平成 27 年 3 月 31 日枚方市要綱第 30 号  
最終改正 平成 28 年 3 月 31 日枚方市要綱第 24 号

### (目的)

第 1 条 この要綱は、児童福祉法（昭和22年法律第164号）第34条の18第 1 項の規定に基づき本市が行う病児保育事業（以下「市病児保育事業」という。）の運営に関し必要な事項を定めることにより、保護者が就労等の事由により病気の児童を保育することが困難な場合に、一時的に当該児童の保育を行うことで、安心して子育てができる環境を整備し、もって児童の福祉の向上を図ることを目的とする。

### (病児保育室)

第 2 条 市病児保育事業による保育は、市立ひらかた病院内の枚方市病児保育室（以下「病児保育室」という。）において行う。

2 病児保育室に、保育士、看護師その他必要な職員を置く。

### (対象者)

第 3 条 市病児保育事業による保育の対象者は、市内に居住し、かつ、次の各号のいずれかに該当する者とする。

- (1) 児童福祉法第 7 条第 1 項に規定する保育所において保育を受け、又は同法第 6 条の 3 第10項に規定する小規模保育事業による保育を受けている児童
- (2) 就学前の子どもに関する教育、保育等の総合的な提供の推進に関する法律（平成18年法律第 77号）第 2 条第 6 項に規定する認定こども園において保育を受けている児童
- (3) 前 2 号に定める児童のほか、市長が適当と認める児童

2 前項の規定にかかわらず、第 7 条の規定による利用の決定の対象となった児童の数が次条の定員に達していない場合は、保護者が市内に在職する児童であって、市外に居住し、かつ、同項各号のいずれかに該当する者を、市病児保育事業の対象者とする。

### (定員)

第 4 条 市病児保育事業による保育を受けることができる者は、1 日につき 5 人を限度とする。

### (利用日及び利用時間)

第 5 条 市病児保育事業による保育を受けることができる日は、次に掲げる日以外の日とする。

- (1) 日曜日
- (2) 国民の祝日に関する法律（昭和23年法律第178号）に規定する休日
- (3) 12月29日から翌年の1月3日までの日（前号に掲げる日を除く。）

2 市病児保育事業による保育を受けることができる時間は、午前 8 時から午後 6 時までとする。ただし、土曜日は、午前 8 時から午後 1 時までとする。

### (利用の申込み)

第6条 市病児保育事業による保育を受けようとする児童の保護者は、病児保育利用申込書を市長に提出しなければならない。

2 前項の申込書には、市長が必要と認める書類を添付しなければならない。

(利用の決定)

第7条 市長は、前条第1項の規定による申込書の提出があった場合は、医師の意見を聴き、適当と認めるときは、市病児保育事業による保育を行うものとする。

(負担額)

第8条 市長は、市病児保育事業による保育を受けた児童（第3条第1項の規定による対象者に限る。）の保護者に対し、当該児童の属する世帯の課税状況による階層区分に応じ、次の表に定める額の負担を求めるものとする。この場合において、同表における階層区分は、保育の実施等に関する条例（平成26年枚方市条例第39号）別表の例による。

階層区分	1	2	3	4-1	4-2	左記以外
負担額	0円		1,000円			2,000円

2 市長は、市病児保育事業による保育を受けた児童（第3条第2項の規定による対象者に限る。）の保護者に対し、6,000円の負担を求めるものとする。

(帳簿)

第9条 市長は、病児保育室に市病児保育事業による保育を受けた児童の名簿、病児保育経過記録表その他必要な帳簿を備えるものとする。

(保護者との連絡)

第10条 市長は、常に市病児保育事業による保育を受ける児童の保護者と密接な連絡を取り、当該児童の保育の方法、健康状態、看護状態及び回復状態について理解と協力を得るよう努めるものとする。

(様式)

第11条 この要綱で使用する申込書等の様式は、別に定める。

(補則)

第12条 この要綱に定めるもののほか、必要な事項は、別に定める。

#### 附 則

- 1 この要綱は、平成27年4月1日から施行する。
- 2 枚方市病児保育事業運営要綱（平成24年枚方市要綱第24号。以下「旧要綱」という。）は、廃止する。
- 3 この要綱の施行の日前に旧要綱の規定によりなされた利用の申込みその他の行為は、この要綱の相当規定によりなされた利用の申込みその他の行為とみなす。

#### 附 則 [平成28年3月31日枚方市要綱第24号]

- 1 この要綱は、平成28年4月1日から施行する。

2 この要綱の規定は、この要綱の施行の日以後の利用について適用し、同日前の利用については、なお従前の例による。

枚方市立病児保育室（令和4年度実績）

	令和4年度	令和3年度	令和2年度
総利用人数	556	562	261
3歳未満児	391	494	226
3歳以上児	165	68	35
開室日数	294	288	293
1日あたり平均人数	2.13	2.26	1.34

月別利用状況

月	4月	5月	6月	7月	8月	9月	10月	11月	12月	1月	2月	3月	合計
人数	14	33	67	62	40	55	59	42	38	38	54	54	556

受診状況

協力医院受診	296
市立ひらかた病院受診	46
計	342

おもな病種

病種	延べ利用者数
上気道炎(急性)	62
鼻咽頭炎(急性)	54
鼻咽頭炎・上気道炎	114
感冒	8
気管支炎(急性)	29
気管支喘息	7
喘息様(性) 気管支炎	13
咽頭炎(急性)	16
扁桃炎(急性)	7
扁桃腺炎	0
中耳炎(急性)	8
クループ症候群	4
感冒性胃腸炎	4
胃腸炎(急性)	2
ウイルス性胃腸炎	0
感染性胃腸炎(疑い)	29
手足口病(疑い)	1
溶連菌感染症	19
嘔吐・下痢症	0
アデノウイルス感染症	18
ノロウイルス	4
ロタウイルス	0
ヒトメタニューモ感染症	40
RSウイルス感染症	23
水痘	5
インフルエンザA	62
インフルエンザB	0
ハンパルギーナ	11
流行性耳下腺炎	2
カボジ水痘様発心症	0
突発性発疹(疑い)	1
PFAPA周期性発熱	6
その他	7
計	556

施設利用状況

施設名(公立)	人数	施設名(私立)	人数
禁野保育所	29	愛和保育園	6
阪保育所	10	青桐保育園	17
楠葉野保育所	14	天の川保育園	19
香里団地保育所	4	宇山光の子保育園	4
桜丘北保育所	5	小倉保育園	5
枚方保育所	8	川越保育園	1
山田保育所	31	北牧野保育園	11
藤田川保育所	1	ギンガ保育園	14
菅原保育所	3	くずはあけぼの保育園	2
こども発達支援センター	2	くずは光の子保育園(本園)	2
おおがいと小規模保育施設	3	光善寺保育園	31
こうりょう小規模保育施設	2	香里ヶ丘愛児園	2
ひらかた小規模保育施設	2	香里ヶ丘保育園	2
さだ西臨時保育室	5	常称寺保育園	22
高陵幼稚園	4	招堤保育園	1
小計	123	親愛保育園	0
		第二徳風保育園	5
		第二長尾保育園	2
施設名(認可外等)	人数	施設名(私立)	人数
BEアカデミー	1	第二光の峰保育園	0
あけぼの保育園(一時預かり)	4	鷹塚山保育園	7
いまここ保育園(枚方駅前園)	5	つくし保育園	19
がじゅまる木第二保育園	4	蹠陀保育園	8
はなまる保育園(枚方公園)	4	徳風保育園	6
みんなのピエーゴ	5	長尾保育園	6
ロイヤル保育園枚方公園	2	中振敬愛保育園	3
他市・その他	32	中宮まぶね保育園	18
小計	57	藩ゆりかご	23
		走谷ちどり保育園	11
		光の峰保育園	3
		樋之上保育園	2
		氷室保育園	2
		枚方たんぼ保育園	14
		船橋保育園	2
		牧野保育園	0
		まりも保育園	0
		みずき敬愛学園	0
		三矢ゆりかご保育園	18
		宮之阪サクラ保育園	18
		村野保育園	7
		うみのほし幼稚園	20
		うらら幼稚園	2
		春日丘幼稚園	0
		勝山愛和幼稚園	3
		楠京阪幼稚園	1
		鴻池第二幼稚園	25
		樹保育所 宮之阪園	7
		カナデ保育園	2
		小規模保育園のはらのうた	3
		常称寺 駅前保育園	0
		小計	376
		合計	556

# 枚方市病児保育室

## アクセス&フロアマップ



枚方市病児保育室(市立ひらかた病院 1階)

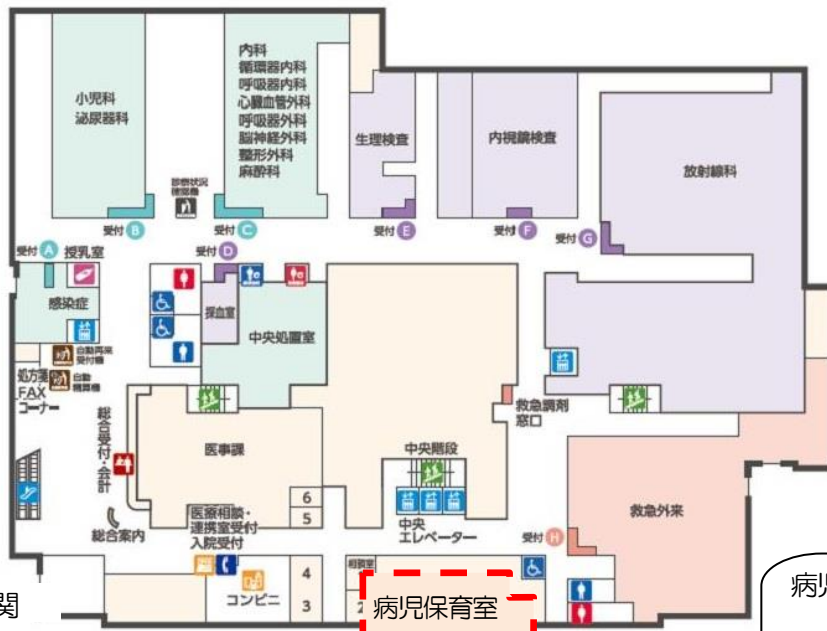
### 交通機関のご案内

- 徒歩 ●京阪電車「枚方市駅南口」から禁野方面へ約20分
- バス(京阪バス) ●京阪電車「枚方市駅北口」3・4番のりば(甲斐田・長尾・くずは方面行)で約10分
- 自動車 ●国道1号線方面から出屋敷交差点を枚方市駅方面に向かって約3km  
●府道京都守口線方面から「かささぎ橋」交差点を東へ約1km

市立ひらかた病院

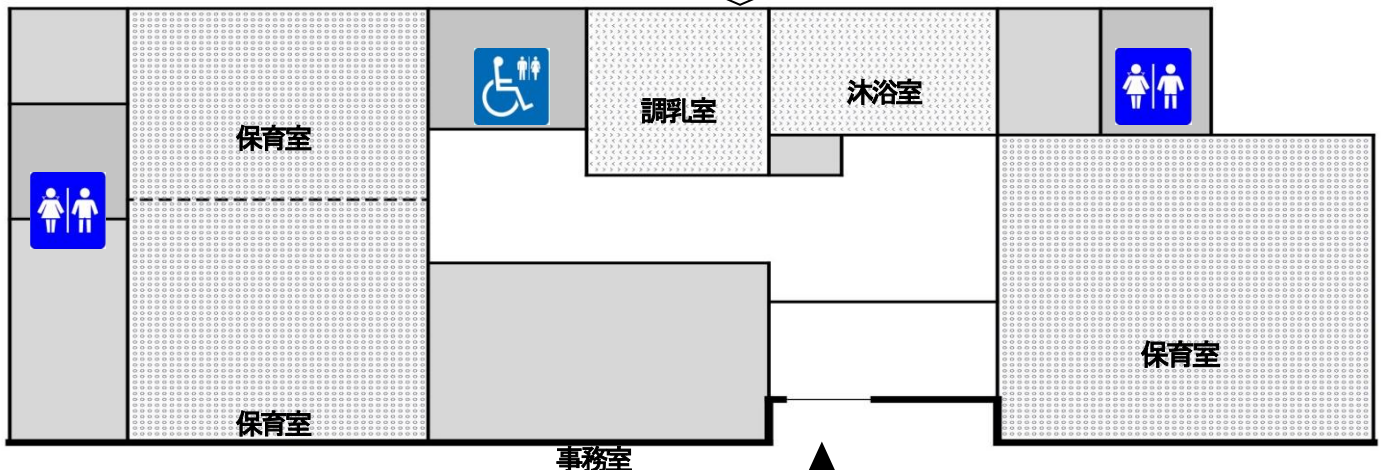
1階

病院主玄関



病児保育室玄関

市立ひらかた病院内からは出入りできません。



事務室

▲ 病児保育室玄関

# 枚方市病児保育室 利用案内

## 枚方市病児保育室

所在地 〒573-1197

枚方市禁野本町2丁目14-1  
(市立ひらかた病院内)

電話 072-847-7130

問い合わせ 枚方市役所 公立保育幼稚園課

電話 072-841-1473 (直通)

### 1. 開室の目的

病気等の回復期にあり、集団保育が適当でない児童の保育及び看護を行い、保護者の就労等を支援するため病児保育室を開室しています。

### 2. 利用資格

病児保育室を利用できる児童は、市内に居住し、次の事項に該当するもので市長が利用を許可した児童とします。

- (1) 認可保育所に入所している児童
- (2) 認定こども園に入所している児童
- (3) 小規模保育施設に入所している児童
- (4) 一時預かりを利用している児童
- (5) 上記に定める児童のほか、市長が適当と認める児童

その他、定員に空きがある場合に限り、保護者が市内に在職する児童も利用できます。

### 3. 定員

5名

### 4. 入室申し込み方法

- (1) 病児保育室へ入室できるかどうかを電話で確認  
(翌日の予約状況の確認等は24時間365日電話にて受付可能です。)
- (2) 市立ひらかた病院又は市内の病児保育協力医院(裏面参照)で受診  
(協力医院で受診された場合は、枚方市病児保育紹介状(一部500円)が必要です。)
- (3) 医師の意見をもとに入室を決定

### 5. 開室時間(利用時間)

月～金曜日 午前8時から午後6時まで

土曜日 午前8時から午後1時まで

### 6. 利用料金

当該年度の市民税額に応じて、利用料金が決定されます。(4～8月利用は前年度市民税額)

◎市民税課税世帯

2,000円/日(給食費込み)※税額によって1,000円になる場合もあります。

◎市内在職者

6,000円/日(給食費込み)※減免はありません。

◎生活保護・市民税非課税世帯

0円

入室時に利用料をお支払いください。(おつりのないようお願いします。)

### 7. 休室日

- (1) 日曜日
- (2) 国民の祝日に関する法律(昭和23年法律第178号)に規定する休日
- (3) 12月29日から翌年の1月3日までの日

### 8. 利用できる病状等

市長が適当と認めた病気又はその回復期にある児童

(例) 感冒・下痢・扁桃腺炎・気管支炎・とびひ・はしか予後・風疹予後・みずぼうそう後おたふくかぜ  
予後・その他

## 9. 利用時に必要な持ち物

乳児 (0・1・2歳児)	幼児 (3・4・5歳児)
<ul style="list-style-type: none"> <li>・哺乳瓶(必要時のみ)</li> <li>・着替え(着脱のしやすいもの) 上着・肌着・パンツ・ズボン(各2～3枚)</li> <li>紙おむつ又は紙パンツ(必要児のみ)10組</li> <li>おしりを拭くもの</li> <li>エプロン3枚 手拭タオル3枚 バスタオル1枚</li> <li>・ポリ袋(スーパーの買い物袋)大 2枚 (台所用) 小 2～3枚</li> <li>・薬 1回分ずつ 名前の記入をお願いします。</li> <li>・連絡用紙(病児保育室で用意します。)</li> <li>・医師の紹介状</li> </ul>	<ul style="list-style-type: none"> <li>・着替え</li> <li>・着替え(着脱のしやすいもの) 上着・肌着・パンツ・ズボン(各2～3枚)</li> <li>手拭きタオル2～3枚</li> <li>バスタオル1枚</li> <li>・ポリ袋(スーパーの買い物袋)大 2枚</li> <li>・薬 1回分ずつ 名前の記入をお願いします。</li> <li>・連絡用紙(病児保育室で用意します。)</li> <li>・医師の紹介状</li> </ul>

※ 持ち物には必ず名前を書いておいてください。

## 10. その他

- (1) 予約を取り消したり、入室時間が遅れる時などは、すぐに連絡してください。
- (2) 連絡用紙等は明確に記入してください。(家庭での状態、与薬時間など)

### 【枚方市病児保育協力医院】

(令和5年6月23日現在)

医院・診療所名	住 所	電 話	医院・診療所名	住 所	電 話
天の川病院	宮之阪2-20-1	847-2606	田辺こどもクリニック	東山1-49-31	850-3030
井奥内科診療所	茄子作4-34-6	854-1201	長尾台診療所	長尾台2-1-26	859-3616
稲垣医院	大垣内町1-1-5	841-2166	なかせこどもクリニック	中宮北町1-15	805-3580
いのうえこどもクリニック	長尾元町2-22-1 2F	807-3753	永松医院	招提元町2-1-21	855-0117
上田外科	田口山2-31-15	856-3388	にしだ小児クリニック	津田駅前1-13-8 バレーヒルズ津田駅前	808-5511
うにし小児科	岡東町3-7	841-2579	にしうえファミリークリニック	船橋本町2-34	855-0001
おがた小児科	伊加賀南町5-4	845-2626	ひぐち小児科	田口3-1-2 コイデビル1F	807-5550
おがわファミリークリニック	養父西町32-8	850-8080	広瀬医院	星丘3-8-12	847-8480
おぐら皮フ科	北中振3-20-36 秋山ビル102	802-3333	藤井医院	藤阪北町28-3	855-3388
片村クリニック	大垣内町2-17-13 枚方洛元ビル 2階	861-3000	ふじやまクリニック	牧野下島町15-1	856-7500
門林医院	東山1-49-31	850-3707	保坂小児クリニック	香里ヶ丘3-12-1	854-0413
かんだクリニック	北中振3-21-2 光善寺駅前ビル2階	802-3339	ほしやクリニック	招提中町2-1-4	857-7891
くすのき診療所	南楠葉1-28-1	866-2001	牧石医院	香里ヶ丘6-5-1	853-4775
くまざわ耳鼻咽喉科 気管食道科	岡東町14-48 山口ビル3階	843-3387	松田医院	北船橋町68-70	851-1835
佐藤病院	養父東町65-1	850-8711	三上こどもクリニック	東香里元町10-48	807-0415
しらかぼホール診療所	出屋敷西町2-1-1	805-9008	室井医院	禁野本町1-8-35	840-3123
城クリニック	都丘町3-11	898-7080	森川医院	南船橋1-2-29	857-6539
すこやか小児科	長尾西町1-20-10	850-2117	山之上ほりうち こどもクリニック	山之上4-5-1	814-8488
すこやか小児科さだ	出口4-49-9	802-7707	よしむらこどもクリニック	星丘2-22-45	849-6000
立岩医院	東中振1-62-15	833-8609	渡辺医院	西禁野1-3-10	840-5788
田中内科	岡東町14-21	843-0100			



# 枚方市病児保育紹介状

<p>(ふりがな) 【病児氏名】</p> <p>_____</p>	<p>【診断名】</p> <ul style="list-style-type: none"> <li>● 鼻咽頭炎</li> <li>● 上気道炎</li> <li>● 急性扁桃炎</li> <li>● 気管支炎</li> <li>● 喘息様気管支炎</li> <li>● 気管支喘息</li> <li>● 急性中耳炎</li> <li>● 頸部リンパ節炎</li> <li>● その他 ( )</li> </ul>	<p>&lt;隔離となる疾患&gt;</p> <ul style="list-style-type: none"> <li>● 水痘・带状疱疹</li> <li>● 流行性耳下腺炎</li> <li>● 溶連菌感染症</li> <li>● 咽頭結膜熱(アデノウイルス感染症)</li> <li>● 手足口病</li> <li>● ヘルパンギーナ</li> <li>● ヘルペス歯肉口内炎</li> <li>● インフルエンザ(A・B・不明)</li> <li>● 百日咳</li> <li>● 伝染性膿痂疹</li> <li>● 麻疹</li> <li>● 風疹</li> <li>● 感染性胃腸炎( )</li> <li>● その他 ( )</li> </ul>						
<p>【紹介医療機関名】</p> <p style="text-align: right;">(印)</p> <p>Tel _____</p>								
<p>【病児紹介日】</p> <p>令和 年 月 日 午前診・午後診</p>								
<p>【症状の経過】</p>	<p>【給食】</p> <table style="width: 100%; border: none;"> <tr> <td style="width: 50%;">離乳中期</td> <td style="width: 50%;">離乳後期</td> </tr> <tr> <td>普通食(1～2歳)</td> <td>普通食(3～6歳)</td> </tr> <tr> <td>下痢(軽症)</td> <td>下痢(中等症)</td> </tr> </table> <p>アレルギー制限(制限が必要なら下記に○を付けて下さい)</p> <p style="text-align: center;">卵 ・ 牛乳 ・ 大豆</p> <p>場合によっては弁当やおやつを持参</p>	離乳中期	離乳後期	普通食(1～2歳)	普通食(3～6歳)	下痢(軽症)	下痢(中等症)	
離乳中期	離乳後期							
普通食(1～2歳)	普通食(3～6歳)							
下痢(軽症)	下痢(中等症)							
<p>【投薬】</p> <p>病児保育室での投薬 (あり・なし)</p> <ol style="list-style-type: none"> <li>1.</li> <li>2.</li> <li>3.</li> <li>4.</li> <li>5.</li> </ol>	<p>【紹介医師の指示事項】</p>							

枚方病児保育室 くるみ（令和4年度実績）

	令和4年度	令和3年度	令和2年度
総利用人数	830	906	580
3歳未満児	527	710	409
3歳以上児	303	196	171
開室日数	288	283	286
1日あたり平均人数	2.90	3.20	2.00

月別利用状況

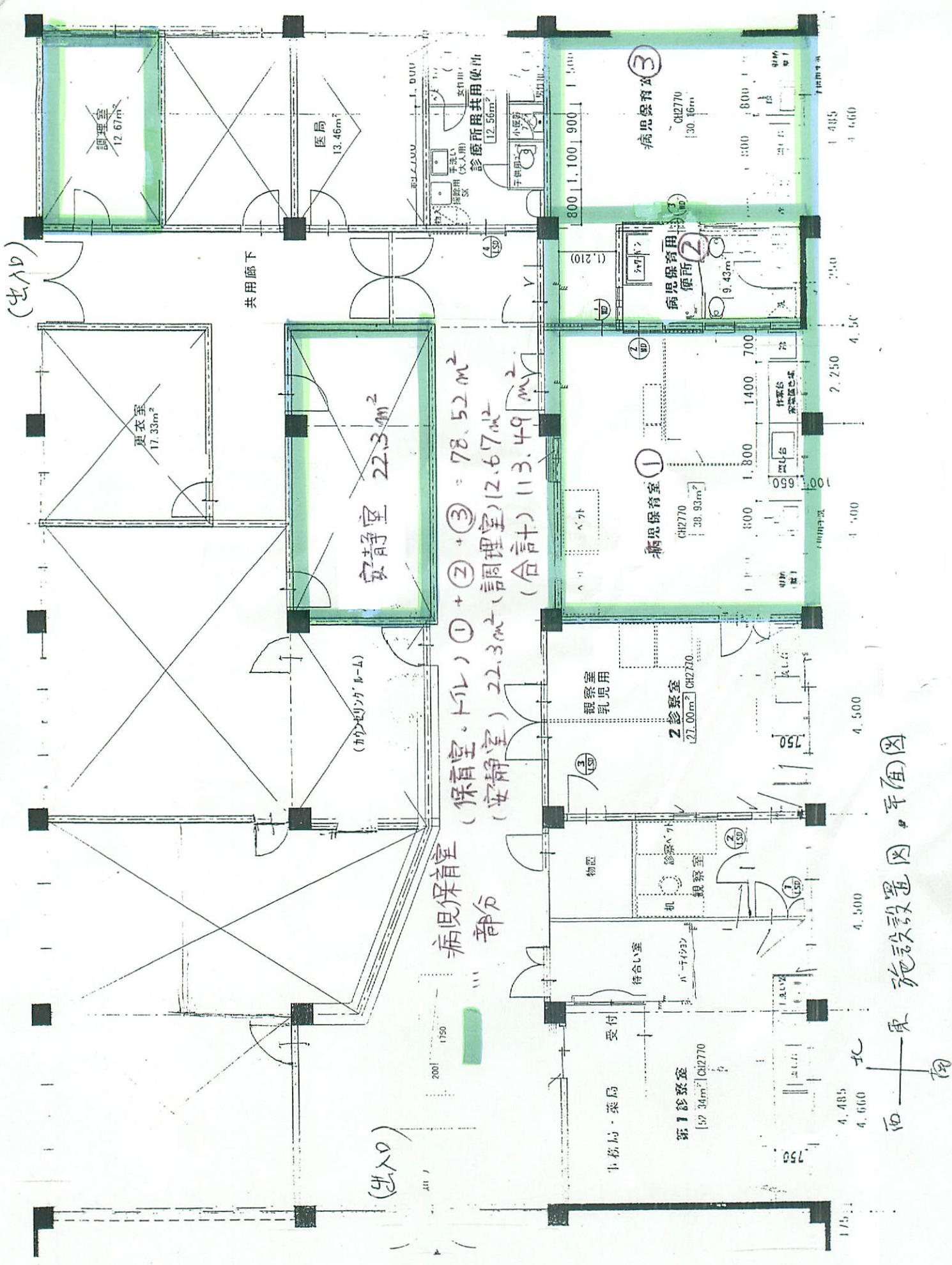
4月	5月	6月	7月	8月	9月	10月	11月	12月	1月	2月	3月	合計
44	39	69	83	52	105	87	65	73	53	108	52	830

おもな病種

病種	延べ利用者数
咽頭炎・上気道炎	231
気管支炎	150
扁桃腺炎	3
感染性胃腸炎	89
下痢・嘔吐症	0
溶連菌感染症	1
RSウイルス	66
ヒトメタニューモ	74
アデノウイルス	31
インフルエンザ	115
ヘルパンギーナ	33
咽頭結膜熱	1
中耳炎	4
流行性耳下腺炎	0
水痘	2
突発疹	10
膿痂疹	0
手足口病	16
りんご病	0
結膜炎	0
その他	4
計	830

施設利用状況

(公立)		(私立)	
香里団地	48	香里ヶ丘	82
枚方	24	常称寺	51
藤田川	42	茄子作	51
その他	5	香里敬愛	75
小規模保育	13	香里ヶ丘愛児園	22
小計	132	光善寺	1
		ギンガ	24
		天の川	0
		鷹塚山	4
		親愛	36
		川越	30
		中振敬愛	52
		三矢ゆりかご	0
		さだ	16
		みずき敬愛	78
		走谷ちどり	6
		勝山愛和香ヶ丘幼稚園	9
		うみのほし幼稚園	6
		小規模保育	0
		幼稚園	11
		学童	46
		家庭児	0
		その他	98
		小計	698
		合計	830



病児保育室  
 部分  
 (保育室・トル) ① + ② + ③ = 78.52 m<sup>2</sup>  
 (安静室) 22.3 m<sup>2</sup> (調理室) 12.67 m<sup>2</sup>  
 (合計) 113.49 m<sup>2</sup>

4,485  
 4,660  
 4,500  
 4,500  
 2,250  
 4,500  
 4,660  
 4,485

施設設置図・平面図  
 北  
 南  
 東  
 西

ピッコロケアルーム（令和4年度実績）

	令和4年度	令和3年度	令和2年度
総利用人数	997	870	474
3歳未満児	626	637	340
3歳以上児	371	233	134
開室日数	282	283	287
1日あたり平均人数	3.5	3	1.58

月別利用状況

4月	5月	6月	7月	8月	9月	10月	11月	12月	1月	2月	3月	合計
32	83	85	114	86	66	117	61	66	90	108	89	997

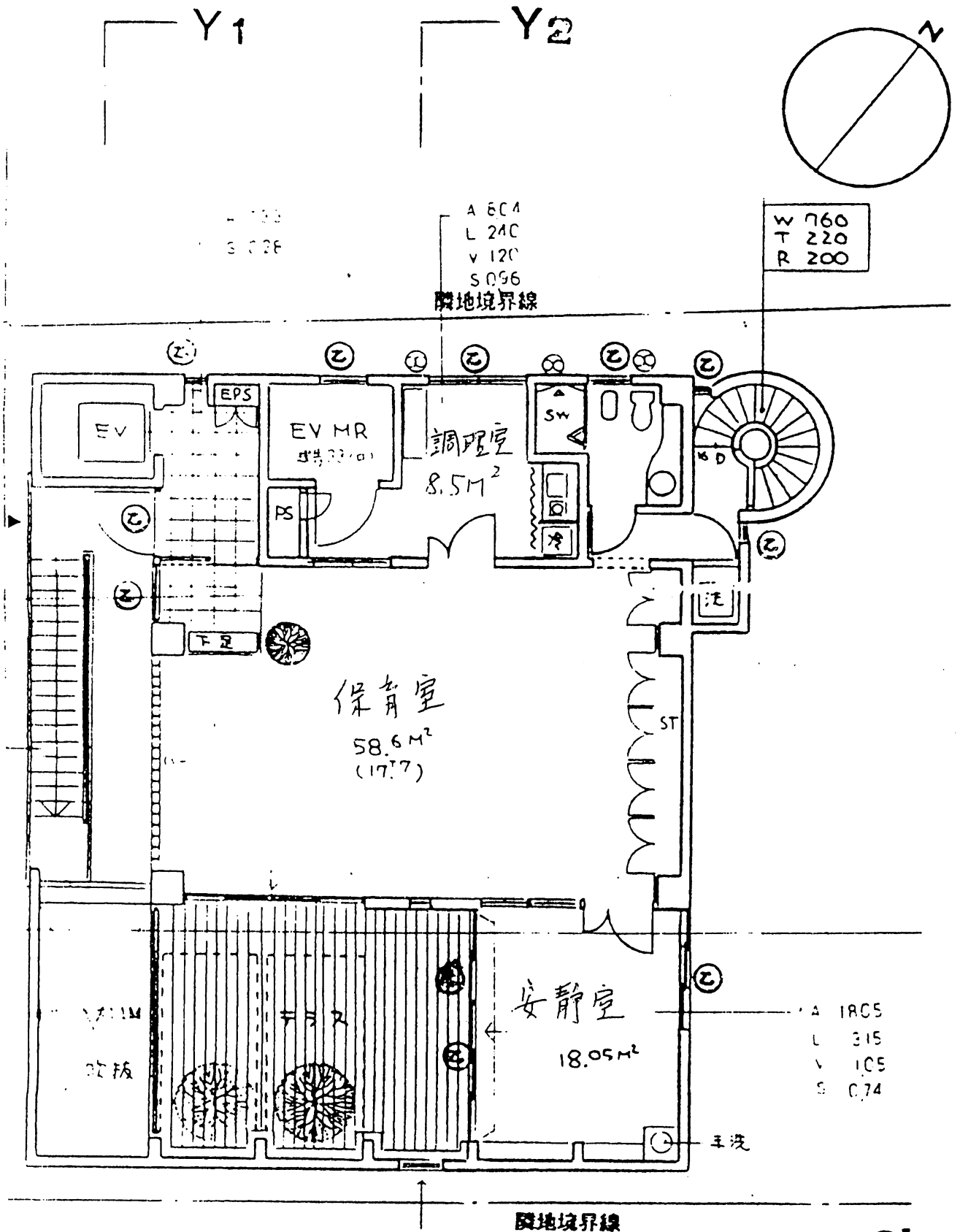
おもな病種

病種	延べ利用者数
上気道炎	570
咽頭炎	1
消化器系	0
とびひ	0
耳下線炎	0
水痘	1
流行性耳下線炎	1
インフルエンザ	115
ロタ・ノロウイルス	2
アデノウイルス	9
感染性胃腸炎	133
中耳炎	7
突発性発疹	7
手足口病	21
ヒトメタニューモ	33
ヘルパンギーナ	15
RSウイルス	73
溶連菌	2
その他	7
計	997

施設利用状況

(公立)		(私立)	
菅原	3	阪	10
楠葉野	15	招提	19
小計	18	徳風	9
		第二徳風	32
		青桐	28
		船橋	123
		くずは光の子	146
		長尾	7
		樋之上	34
		くずはあけぼの	124
		牧野	93
		第2長尾	22
		マツガ	1
		認定こども園 宇山光の子	37
		認定こども園 明善めぐみ園	5
		(その他)	289
		小計	979
		合計	997

# ピッコロケアルーム



## クオレ（令和4年度実績）

	令和4年度	令和3年度	令和2年度
総利用人数	312	237	134
3歳未満児	164	18	53
3歳以上児	148	31	81
開室日数	287	288	286
1日あたり平均人数	1.08	0.81	0.46

## 月別利用状況

4月	5月	6月	7月	8月	9月	10月	11月	12月	1月	2月	3月	合計
12	21	29	38	17	21	26	31	24	17	34	42	312

## おもな病種

病種	延べ利用者数
感冒	112
扁桃腺炎	0
気管支炎	0
突発性発疹	3
喘息性気管支炎	20
咽頭炎	0
水痘	0
流行性耳下腺炎	1
インフルエンザA	66
インフルエンザB	0
感冒性消化不良	8
ロタウイルス	0
アデノウイルス	8
ノロウイルス	7
EBウイルス	0
RSウイルス	29
中耳炎	1
上気道炎	1
手足口病	9
伝染性紅斑	0
ヘルパンギーナ	2
発熱	0
ヒトメタニューモ	20
溶連菌	4
マイコプラズマ	0
とびひ	0
結膜炎	5
嘔吐下痢	6
プール熱	0
百日咳	0
胃腸炎	6
帯状疱疹	0
その他	4
計	312

## 施設利用状況

(公立)		(私立)	
菅原	0	津田	54
小計	0	第二徳風	2
		氷室	29
		ギンガ	1
		川越	2
		第2長尾	19
		村野	1
		長尾	21
		光の峰	33
		まりも	40
		第二光の峰	12
		マツガ	0
		認定こども園 明善めぐみ園	39
		みょうぜん幼稚園	8
		渚西臨時保育室	1
		(その他)	50
		小計	312
		合計	312

